

なごみ庵

～なごみあん～

今月のごあいさつ



こんにちは。皆さん、「仮面ライダーフォーゼ」見てますか～！？。私は毎週日曜日の朝8時から息子と欠かさず見ております(笑)。ここ数年“イクメン男子率”が高くなってきていると聞いておりますが、そのうちの1人が私、甫喜山です(^。^)。子供中心の生活をしているせいか、先日本屋さんで『仕事と子育て男たちのワークライフバランス』という本を手に取りました。ヨーロッパでは、男性の育児休業率が90%を超えているそうです。日本ではわずか1%未満であり、男性の育児貢献度はまだ低いと実感いたします。国によって子育てに対する考え方がこうも大きく違うとは驚きですね。この「なごみ庵」を読んでいる方は、みなさん働く女性だと思えます。日本でも男性が育児や家事に積極的に協力できる環境があると、女性に負担が偏らなくなると思えます。そのためには男性陣の意識改革も必要ですね。今年はワークライフバランスに注意して、さらに良い仕事をしたいと思えます。 [甫喜山・ホキヤマ]



シルバーとつぷ郡山

福島県郡山市中町2番7号
ボーキビル5F

TEL 024-991-5282
FAX 024-922-7444

福祉用具専門相談員 3名
社員数4名

◆弊社の事業内容はホームページでも
ご確認頂けます

<http://www.silvertop.org>

さりげなく 配慮できる社会へ

昨年12月、厚生労働省より各都道府県へ「介護マーク普及」の要望書が配布されたのは皆さんご存知かと思えます。これは認知症患者を介護する家族と、静岡県健康福祉部との意見交換会から生まれたマークだそうです。

【ある旦那様より】

妻は認知症と診断されたが出来る限り自宅で自分が介護をしてあげたい。ところが困ったことがいくつもあるのです。それは、妻のための下着を買うために女性用下着コーナーに買い物に行ったり、トイレの介助のために一緒にトイレに入ったりする場面。周りの方は、事情を知りませんから、私をジ

ロジロと不審な目で見るわけです……。

周りから見て病气だとすぐにわかってもらえない方の介護は、理解が得にくく、介護する方のストレスが大きいといわれます。



このような悩みの解決策として提案されたのが、「介護マークの普及」です。名刺大のカードに「介護中」と記載し、首からぶらさげるといった控え目なもの。なかなか言葉にしづらいことも、何気なく周囲に発信して、さりげなく気づいてもらえる社会の実現を目指します。人の心にやさしいマーク。是非、普及して欲しいものです。(サービス部 小峯啓友)

暮らしの足し算

…「バスボム」を作ろう…

冷

えた体を芯から温めてくれる冬のバスタイム。

特に冷え症の女性にとっては極楽なひとときですね。バスタイムをより楽しくしてくれる「バスボム」を手作りしてみませんか。重曹とクエン酸、コーンスターチを使った地球にやさしい入浴剤です。



ぜ合わせる。粒が残らないように。

【2】1にアロマオイルを数滴垂らしてよく混ぜる。色付けしたいときは食紅を1滴ずつ垂らす。オイルや食紅を入れすぎるとこの段階で発泡してしまうので注意しましょう。

重曹には血管を広げて血行を促進させる作用があります。要するに温泉効果と同じなので、湯上がりは体ポカポカ、お肌ツルツルです。しかも、重曹とクエン酸は汚れ落としにも使われるだけあって、湯船の湯垢などが落ちやすくなります。

【材料】(バスボム1〜2個分) 重曹大さじ2、クエン酸大さじ1、コーンスターチ(もしくは片栗粉)大さじ1、お好みのアロマオイル数滴、水少々、ゴムべら、スポイト、型抜き、お好みで食紅
【1】ゴムべらでコーンスターチを混

【3】スポイトに水を入れ、2に1滴垂らしては混ぜ、1滴垂らしては混ぜを数回行って固さを調整する。水を入れすぎるとその場で発泡してしまうので「1滴ずつ」がコツ。指で触った感触が少し湿った感じで、指で押しつぶすと固まるくらいが目安です。

【4】3を型抜きに入れる。ゴムべらから指でギュッと押し込み、固く詰める。ボールのように固く丸めてもOK。

【5】半日から1日放置して固まった型から外す。すぐに使わないときは密閉容器に入れ、乾燥状態を保ちます。

なじみひとさじ

相手の長所と向き合えることを

自分の長所にしてごらん

— 齋藤茂太 (精神科医・作家)

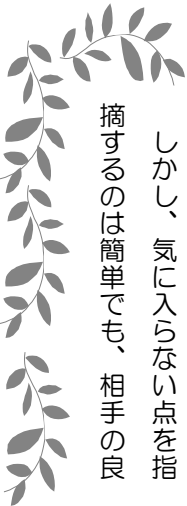
人はそれぞれ違った気質を持って生まれ、違った環境で育ち、自分と「似ている」「人はいても「同じ」人はいません。もともと違った者同士なのですから、人付き合いが上手い

いとこをほめるには観察が必要です。嫌な相手をよく観察するのは苦痛かもしれませんが、観察とは相手に対する関心です。「良いところを見つけてよう」と思いながら相手に接するところの距離が縮まって、今まで気づけなかった相手の良い面を発見することもあてでしょう。そんなあなたに対して、相手は相

た例えば相手を嫌わないこと。苦手なタイプの人でも、まずは自分から相手を好きになってみることは大切です。といっても、何でも受け入れることが「好き」ではありません。相手の良いところを見ようとすると、それが「好きになる」ことだと思いません。

変わらぬ態度かもしれません。けれどそれでもいいのです。相手の長所と向き合えること、それがあなたの立派な長所なのですから。

相手の良い所を見つけて…



シルバー とっぴの 気持ち

被災地からの年頭のあいさつ

一陽来復

前に、この企業について少しお話します。

今年の年賀状は、例年と違う文面にされた方も多いのではないのでしょうか。岩手県、宮城県、福島県を中心とした東日本大震災の被災者への「あけましておめでとう」というお祝いの言葉を自粛した賀状が多く見られました。日本人らしい相手に配慮した繊細な心配りですね。

また、被災地から賀状を頂くこともありました。それは宮城県仙台市に本社を置き、今回の震災の被害を大きく受けた仲間の企業から届いたものです。とても印象的な賀状でしたので皆様にご紹介させていただきます。その

この企業は、シルバーとっぴと同じ福祉用具を取扱う商社で、5年程前からのお付き合いとなります。昨年11月に「やっと落ち着いた」とのことで震災後初めてこの企業の社長とお会いすることが出来、現地での出来事をお聞かせいただくことが出来たのです。

幸いにも津波の被害はなかったものの、3月11日の震災当日は社員の安否確認すら間々ならない状況だったそうです。震災の翌日には「宮城県」から連絡を受け、「病院や高齢者福祉施設への紙おむつなどの必需品を届けて欲しい」と緊急配達を依頼されました。ガソリンの調達に苦慮しながら、信

号が止まった震災直後の道路を社員総出で走り廻ったそうです。その中で一番嬉しかったことは「社員が率先して仕事に出てきてくれたこと」だそうです。社員の自宅は地震の揺れでめちゃくちゃになっ
ており、仕事どころではない状況です。そんな最中でも「怪我もなく身体を動かせる自分出来ることをしよう」と多くの社員が懸命に働いてくれたそうです。実際に経験された方のお話はテレビや新聞で見聞きするものとは格段に違い、胸が熱くなりました。

一生背負っていくでしょう。でも、少しでも感謝しています。
「人の温かさ」「普通の生活」がどれだけ貴重であるか、私達が忘れかけていたものばかりです。
これからの私達を見ていて下さい。きっと、あなたが驚くほどの力で現状を打破し、元の生活以上の素晴らしき未来を築いていくことを。敬具
〜 弊社社員 本郷正徳 一年間の感動作文より 〜
私達は「人への愛情や思いやり」というものの大切さを、再認識させていただきました。本年も宜しくお願ひ申し上げます。平成24年元旦

一陽来復

拝啓 東日本大震災様

あの日、あなたがいらしてからというものの、私達の生活は一変しました。大切な人やモノを失い、生きる気力さえも失いました。正直あなたを恨みました。それは、今でも変わらず

”一陽来復”とは、「冬が終わる春が来ること。悪いことが続いた後で幸運に向かうこと。」という意味があるようです。

私達も、今の自分に出来る精一杯の仕事をしたいと思ひます。

(サービス部 鈴木純一郎)

便座の高さが低く

立ち座りが大変!

そんな皆さんへ

お知らせです!

【多くのご相談を頂きます】

昨年、ご好評を頂いたウォッシュレット付補高便座ですが、ご存じではない方もまだまだいらっしゃるかと思しますので、今年もご紹介させて頂きます。

昔の便器は高さが35cm程しかない為、座った際に膝が腰よりも高い位置になってしまい、立ち上がるのがとても大変でした。近年の便器は高さが37cm、便座を合わせる40cm程になります。(昔に比べ平均身長が伸びた為)これは、皆様の食卓に並びイスと同じくらいの高みです。

昔に比べて立ち座りがしやすくなりましたが、疾病や関節の可動域により、まだまだ高さを補う必要がある方もいらっしゃると思います。

その高さを補うのが、補高便座です。既存の便座に後から取り付けることが可能で、立ち上がりがしやすいように3cm〜5cm程高さを補います。ウォッシュレット機能も付いているので、身体が自由が利かず入浴が難しい方でも清潔さを保つ事が出来ます。

【利用者様にもお知らせです】

この補高便座を、ご利用者様にも知って頂きたいと思い、弊社からのレンタル料金のご請求書に、カタログを同封させて頂きたいと思っています。利用者様のお手元には2月中旬に届くかと思っておりますので、排泄関係のご相談がありましたら、担当スタッフまでお気軽にご相談下さいませ。

【お問い合わせ】

024-991-5282

TOOTO社製

ウォッシュレット付き補高便座

(介護保険対象商品)



お勧めです

就職に有利な資格

「DTP検定」

印刷物や出版物のデザインやレイ

アウトをパソコンで作る仕事を「D

TP」といいます。いわゆる「手に職

の資格で、出版業界以外からの需要

もあります。下請けやフリーとして

在宅ワークも可能なので人気の高い

職種です。仕事をしながら技術を覚

えていく人もいますが、現場で求め

られているのは即戦力になる技能を

もった人材です。「DTP検定」は密

観的な実力を証明する資格で、職探

しの強力な武器になるでしょう。

DPTの業務は多岐にわたります。

DTP検定は職種別に「I種」か

らⅢ種まで3コースあり、シチュ

ーション別に検定内容を分けるこ

とで、より実践的な資格制度になっ

ています。

【I種】プロフェッショナルDTP

独立を目指すデザイナーやクリエイ

ターなどプロフェッショナル向けの

コース

【II種】ディレクションDTP】企

画・編集職や広報職向けのコース

【Ⅲ種】ビジネスDTP】社内外向け

の資料を作る営業職や事務職をはじ

め、すべてのビジネスマンに向けた

コース

受験資格はありません。基礎から

しっかり学びたいならⅢ種から

受験してみるといいでしょう。

検定に備えた学習は専門学校な

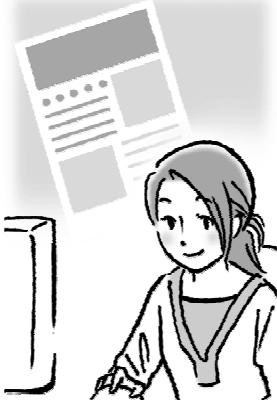
どもできませんが、公式ガイド

ブックと過去問題集を使って自

学自習も可能です。

応援します!

主婦の再就職



【DTP検定】 <http://www.dtpkentei.jp/>

露の臺（ふきのとう）

明日よりは

春菜（はるな）摘まむと

標（し）めし野に

昨日も今日も雪は降りつつ

奈良時代の歌人、山部赤人（やまべのあかひと）が万葉集巻第八で詠んだ歌です。「明日から春菜を摘もうとしめなわを結っておいた野に、昨日も今日も雪が降り続けている」という意味で、「春菜」とは春になって目を出す菜の類です。

「春の皿には苦味を盛れ」といいますが、むかしの人々は春に「若菜（春菜のこと）摘み」をして、不老不死を願って食べました。春菜のながみで冬の間にとまった脂肪を流し、味覚を刺激して気分を引き締め、一年の活動をスタートさせるのです。

春菜を代表する「露の臺（ふきのとう）」は、雪解けを待たずに顔を出す春の使者。独特の香りとほろ苦さが

春の息吹を感じさせる一年最初の山菜です。寒さに耐えるかのようにつボミを何重にも苞（ほう）が取りまいていますが、あつという間に茎が伸びて花が咲きます。そのあと地下茎でつながっている葉が大きく伸びて広がり、その葉柄（葉の茎の部分）がいわゆる「露」として食用されます。

ところで、露の臺は別名を「露の姑」というのをご存じでしょうか。「花茎が伸びる」ことを「臺（とう）が立つ」に引っかけたのだそうです。「臺が立つとは失礼な」という



五花十二ヶ月

管理者の独り言

我が家では犬を飼っている。雌のゴールデンレトリバーであと三ヶ月で十五歳になる。この犬種では超高齢犬である。五年前位から白内障の点滴液を朝晩点滴し、三年前に癌の宣告を受けた。しかし、病院から投与される薬を一日四食の食事に混入して与え、今でも毎日元気に過ごしている。夜寝るときは、もはや自分で階段を上る脚力はないので、自分が抱えて二階まで登り、紙オムツをして、布団の上に毛布をかけて寝かせている。そして、朝はやはり階段を下りるときに転んで骨折などすると命取りになるので、自分が抱えて一階まで下ろしている。犬には医療保険も介護保険もないので、全て自己負担の世界だ。

一方、私の母はちょうど九十歳になるが、老人介護施設にお願いし施設介護を受けている。一生懸命に犬を自宅介護し、実の母は施設にお願いしていることに違和感を覚える人も周りにはいるかも知れないが、母自身も施設のほうが居心地が良いと言っているし、人間の価値観も人様々なので、他人に迷惑を掛けない限り、それぞれ自分の考えで良いと思う。犬と違い、人間には介護保険が適用されるので、本当に助かっている。我が家では、まさに介護保険様々である。これからわが国は超高齢社会を迎え、将来に渡り、今のままの制度が継続されるかどうかは分からないが、とりあえず現状介護保険のおかげで、それなりの平和な生活が送れている。



常務取締役 円谷 英明